

## 检查流程、须知、注意事项、报告获取时间及方式

### 检查流程

- 1、门诊病人由门诊医生开具检查申请单，完成缴费后至相应检查科室进行登记、排队检查。
- 2、住院病人由住院医师开具电子医嘱及申请单，到相应检查科室进行登记、排队检查。
- 3、急诊病人、危重症病人等特殊人群优先检查。

### 彩超检查流程、须知、注意事项、报告获取时间及方式

#### 一、彩超检查流程：

临床医师开具彩超申请单→患者携纸质版申请单到门诊二楼候诊大厅或外系楼大厅彩超登记处预约登记→患者在候诊大厅等待叫号→彩超室按序叫号，患者到相应诊室就诊→检查结束后等候领取报告单→患者将报告单交给主管医师或就诊医师

#### 二、彩超检查须知：

彩超检查无明显电离辐射，此项检查不会对就诊者和家属身体或胎儿造成明显辐射伤害。

有性生活史的女性才可经阴道超声检查妇科。

预约胎儿四维彩超检查者，请到住院部彩超室预约，并按预约时间到达科室，仔细阅读并签署知情同意书。

#### 三、彩超检查注意事项：

胆囊检查需要空腹，建议空腹 8-12 小时。

胃肠或胰腺图像显示不佳的患者，可以饮用适量水改善检查效果。

若同时进行胃肠钡餐或胃镜检查，应先进行腹部彩超检查，建议三日后再行上腹部彩超检查。

若经腹部检查膀胱、前列腺、子宫附件及早期妊娠时，被检查者应适当饮水，充盈膀胱。

若同时做动态心电图，需要优先做心脏彩超检查。

颈部彩超检查者，请提前自行去除饰物，以免影响检查或造成物品损坏。

中晚孕产科常规检查无需憋尿，但如果需要排除前置胎盘者，请适当憋尿。

#### 四、超声科限时报告：

患者来我科进行彩超检查，一般情况再检查完成 15 分钟内必须签发报告单，复杂病例及心血管超声检查在 30-2 小时内签发报告。

急诊或危重病人在 15 分钟内必须完成报告单的签发，必要时通知相关临床医师或有本科医师护送病人到相关科室。

需要会诊的患者应在 24 小时内完成。

#### 放射科检查流程、须知、注意事项、报告获取时间及方式

##### 一、检查流程

门诊病人挂号后由门诊大夫检查后开具检查申请单完成缴费后至放射科进行检查

住院病人由住院医师开具电子医嘱及申请单后至放射科进行检查

##### 二、须知

已怀孕或准备怀孕的女性尽量不进行放射检查，确需进行放射检查者做好防护措施

除危重病人、神志不清者、婴幼儿、骨折患者等需陪伴外，其他陪伴和家属，请在检查外等候。

复查患者请务必携带既往病历及影像资料

### 三、注意事项

检查时最好穿不带橡皮筋、印花及金属印花衣物、请务必在检查前取下首饰、手机、硬币、膏药、金属纽扣等

胃肠道造影钡剂检查当日凌晨后禁食禁水，已免影响检查效果

食管及胃肠道碘类造影剂检查前需进行过敏试验，无过敏反应方可进行检查

子宫输卵管造影检查请在月经干净后 3-7 天内进行检查并做过敏试验

静脉肾盂造影者造影前 2-3 天不吃易产气及多渣的食物，检查前一天下午服缓泻剂，，检查前 12 小时禁食水（夏季炎热时禁水 6 小时）

### 四、报告获取时间及方式

为方便患者，急诊患者检查后半小时取急诊临时报告单和胶片

常规检查门诊患者一小时取报告及胶片，住院患者上午检查下午取检查结果。

少见及罕见病例和需要专家会诊的病例，取报告时间不超过 48 小时，并向家属说明情况

普通透视检查报告及时发放

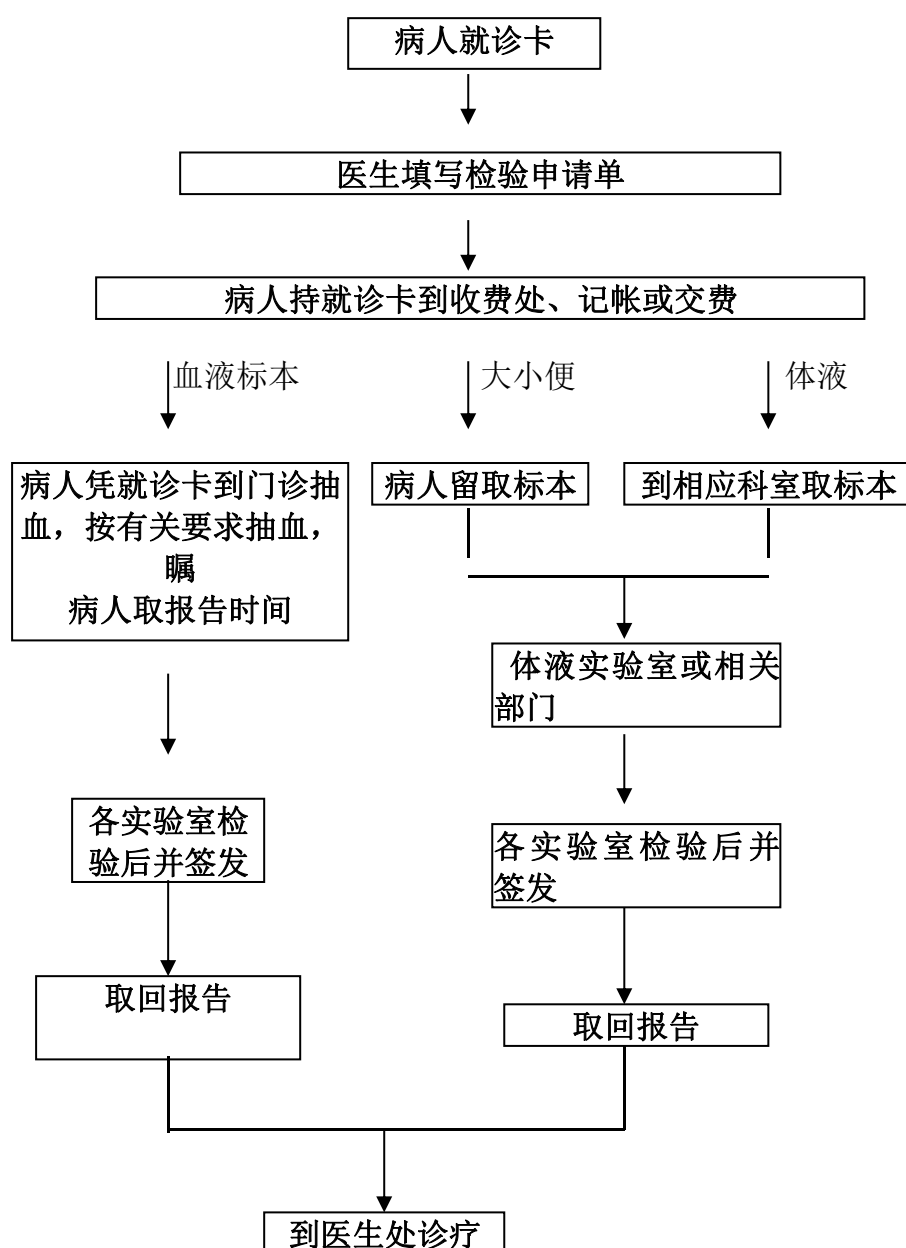
胃肠道造影检查于检查完成后下午 2 点发放报告及胶片

乳腺及骨龄报告根据诊断医师工作时间合理安排

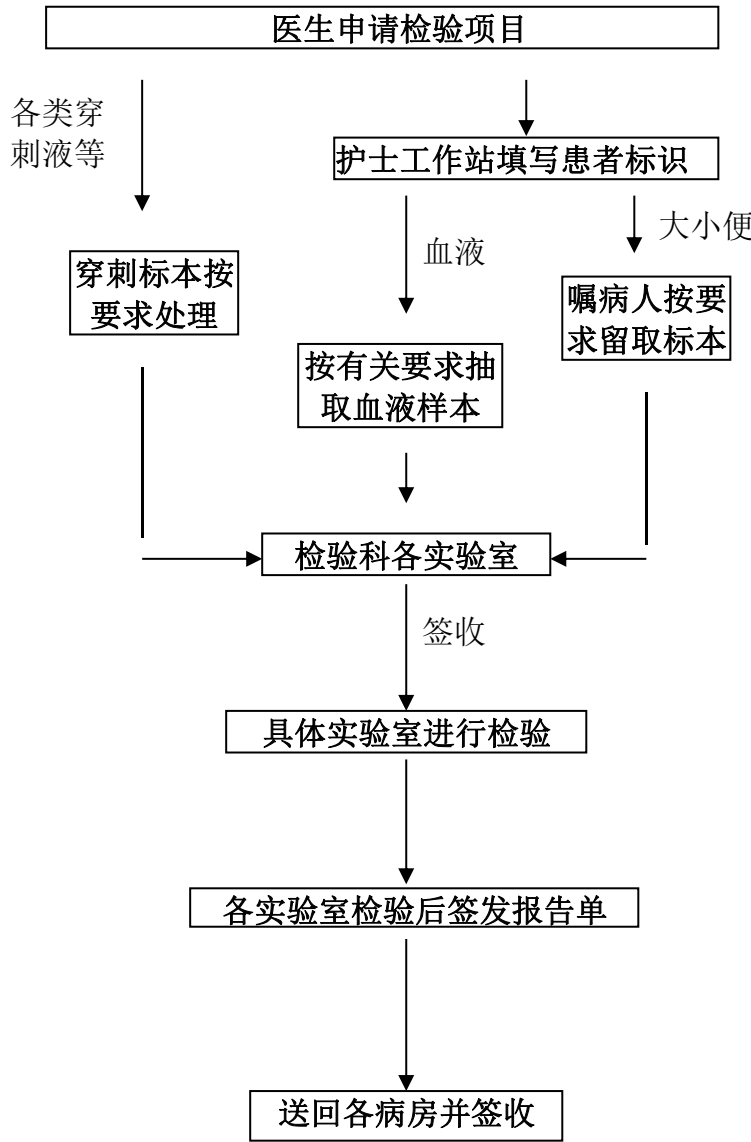
## 检验科检查流程、须知

### 注意事项、报告获取时间和方式

#### 门诊病人就诊检验流程



住院病人就诊检验流程



## 二、检查须知：

1. 大多数检验项目都要求在早晨空腹采血，门诊患者需要查大便、小便常规时，检验科为你提供一次性盛装容器。
2. 肝功、血脂、凝血等项目要求禁食 8 小时，且提前一天的晚餐避免饮酒，禁食高脂肪、高蛋白饮食。
3. 检查前避免服药、剧烈运动等，可能会影响检查结果。
4. 做血样检验时，请您不要紧张，配合检验人员采血后，按紧棉签，稍作休息再离开。如出现心慌、出汗、不适等现象，请不要离开座位，以免跌倒造成损伤，检验人员会帮您解决问题。
5. 检验时，检验人员会根据您检验内容，告知您何时取检验报告单。请您保存好收据，以做核对或报销使用。
6. 领取报告单后，请您再次核对报告单上名字、性别、年龄、检验内容、日期、医生签名等，以免错拿、漏拿报告单，如有疑问，请向检验人员咨询。

## 三、注意事项：

1. 抽血时间一般为早晨 10 点以前，如就诊前未进餐的患者仍可抽血。
2. 尿常规检验留晨尿，以“中段尿”为准。
3. 肝功等生化项目检查抽血前三天保持平时饮食习惯，抽血前 8 小时禁食，勿做剧烈运动。
4. 空腹血糖检查前勿进含糖高的食物或者饮料
5. 粪便检查前 3 天禁食动物性食物。服用铁剂、铋剂、动物血液及绿叶蔬菜可影响隐血测定，注意避免。

#### 四、报告获取时间：

1、急诊项目检验报告：**血常规、血型、小便常规、大便常规、凝血六项、血浆 D-二聚体测定**等临检项目 30 分钟内出报告；其它项目 120 分钟内出报告。

2、非急诊项目常规检验报告：当天下午 3:00 后到自动打印机取检验报告。

3、免疫项目：**乙肝、丙肝、梅毒、艾滋病** 10:00 前抽血，于抽血当日下午 3:00 后出报告；10:00 后抽血第二天下午 3:00 后发报告。

其他手工免疫项目标本截止时间为 11:00，11:00 前抽血于抽血当日下午 3:00 后出报告；11:00 后抽血第二天下午 3:00 后发报告。

4、发光项目：甲功，男女肿 5 项，肝脏肿标，前列腺肿标，卵巢肿标，乳腺肿标， $\beta$ -HCG，铁蛋白，C 肽 上午抽血，当日下午 3:00 后出报告，自助打印。

5、微生物常规项目 $\leq$ 4 个工作日，血培养 $\leq$ 7 个工作日。

6、其它检验项目：特殊项目的检测，原则上不超过 2 周出报告。骨髓细胞学检查等，出报告时间请与检验科联系。

7. 附件：外送济南项目

当日送检天数不算，周天不送，拿结果时间顺延 1-2 天

# 心电图检查流程图

