

我看市中新变化

擦亮民政爱民底色 提升群众幸福成色

今年以来，市中区民政局坚持以人民为中心的发展思想，认真践行“民政为民、民政爱民”工作理念，以群众需求为导向，以群众满意度为标准，聚焦“一老一小”，推出一系列便民措施，以实际行动解民忧、惠民生、暖民心。

持续提升养老服务水平

聚焦老人养老服务需求，进一步强化社区养老依托作用，建设5处日间照料中心和长者食堂，实行“中心带站”社区居家养老互联网运营，引进3家专业机构，依托社区养老服务设施开展互助养老服务，全力为老人打造15分钟养老服务生活圈。加强养老机构安全管理，持续改善老人居住环境，开展丰富多彩的老年娱乐文体活动，让老人们老有所养、老有所乐。

加强未成年人关爱保护

推进未成年保护工作队伍建设，各镇街配备儿童督导员，各村(社区)配备儿童主任，形成了区、镇、村三级的未成年人关爱保护工作队伍。按照资源统筹、资源共享的原则，加快未成年人保护站建设，夯实未成年人关爱保护基础。依托未成年人保护站，引入专业社会工作力量，针对孤儿、留守儿童开展作业辅导、心理疏导、安全教育等关爱保护工作，让孤儿在蓝天下健康成长。

探索完善社会救助方式

聚焦分散供养特困人员需求，以解决分散供养特困人员“急难愁盼”问题为目标，让他们“安全有人关注、平日有人照

应、生病有人看护”，引导社会力量通过政府购买社会服务方式，参与全区社会救助，针对全区分散供养特困人员和部分经济困难老年人开展照料探访服务，提供生活照料、清洁卫生、健康监测、送医陪护等服务类救助，全面保障分散供养特困人

员基本生活。市中区社会力量参与社会救助“事事为老、助在市中”项目入选山东省2022年度社会力量参与社会救助优秀项目。

来源于区民政局



满意枣庄 公安答卷

枣庄市中公安：擦亮平安市中底色 提升群众幸福成色

今年以来，枣庄市中公安机关在市局党委和区委、区政府的坚强领导下，紧紧围绕党的二十大安保维稳工作主线，坚持“争第一、创一流”的奋斗姿态，勇于担当，忠诚奉献，统筹抓好防风险、保安全、护稳定各项措施落实，创造了安全稳定的社会治安环境，交上了一份优异的“平安答卷”。

以打开路 彰显勇毅前行的“决心”

以“筑安——2022”平安市中严打整治行动为牵引，拿出“开局就是决战，起步就是冲刺”的精气神，持续对各类违法犯罪保持高压严打态势，瞄准群众反映强烈的违法犯罪，深入开展夏季治安打击整治“百日行动”、扫黑除恶、“冬春季攻势”打击行动，先后发起多次全区统一清查整治行动，组建成立新型犯罪研究作战中心，进一步提高打击力度和精度。

立体巡防 增强看得见的“安心”

持续深化“平安守护”大巡防活动，组织机关110名民警辅警下沉到派出所开展夜间巡逻工作，着重构建多警联动、有机结合的立体化“大巡防”格局，最大限度将警力摆上路面。针对夜市、医院、学校、超市等人员密集易发案件区域，实行24小时不间断武装巡逻，最大限度将警力和装备

投放到街面路面，全面落实“控死角、闪警灯、见警车”的要求，全面提升街面“见警率”和“管事率”，有效挤压犯罪分子活动空间。强化“警种联动、警保联控、警民联防”工作机制建设发展，发动各类社会力量参与平安守护。

护航交通 让出行更加“放心”

铁腕整治青檀路、中兴大道驾驶改装电摩炸街飙车违法行为，共出动警力5000人次，扣押非法改装、无牌无证电摩370余辆，查处相关违法犯罪嫌疑人30余人。全警动员开展创建全国文明城市道路交通秩序整治工作，加强重点路段的指挥劝导，通过口头劝导、警示教育等形式，对行人、非机动车逆行、闯红灯、电动自行车骑乘人员不戴安全头盔、行人不走斑马线和人行道等交通违法行为进行耐心劝导。针对机动车乱停乱放、乱鸣笛、乱变道、逆行、不礼让行人等不文明交通违法行为进行查纠，切实减少不文明交通违法行为，规范城区交通秩序。

“掌上警务” 让基层治理独具“匠心”

积极探索实施“掌上警务室”工作模式，将治安管理、宣传防范、便民服务等警务工作延伸到网上、连接到掌上，覆盖到更多人群，有力破解服务群众“最后一公里”难题，实现了警民沟通“全时空”、为民服务零距离。同步配套建

立“指挥调度、窗口业务咨询、法律政策解释、宣传引导”四个专班，实时开展基础信息搜集、公安工作宣传和群众咨询解答等工作。截至目前，共加社区、单位、物业等微信群560余个，群成员11万余人，在群内开展宣传8600余次，收集意见建议150余条，解决群众反映问题100余条，经验做法先后被新华社高管信息、光明网等媒体平台宣传报道。

人民至上 让服务群众更加“暖心”

始终坚持“以人民为中心”的发展思想，不断深化“放



放管服”改革，坚持一切从群众获得感出发，一切从办事体验出发，一切从贴心为民出发，推动政务服务提档升级，为广大群众、辖区企业提供便捷、周到、暖心的服务。积极开展“马上办”“网上办”“一窗办”“一次办好”，让数据多跑路，让群众少跑腿，积极推出“预约服务”“延时服务”“绿色通道”等便民服务措施，真正做到为群众着想。优化服务大厅“软环境”，准备了雨伞、茶水、老花镜、放大镜、梳子等物品，安排爱心屋，为有需要的女性和婴幼儿提供服务，进一步擦亮窗口形象，提升了群众满意度。

来源于枣庄公安



科学戴口罩，你真的会吗？

近期

要加强个人防护不松懈
如何正确佩戴口罩？
口罩使用后如何丢弃处理？
佩戴口罩有哪些误区？
一起来复习佩戴口罩要点

01 如何正确戴口罩？

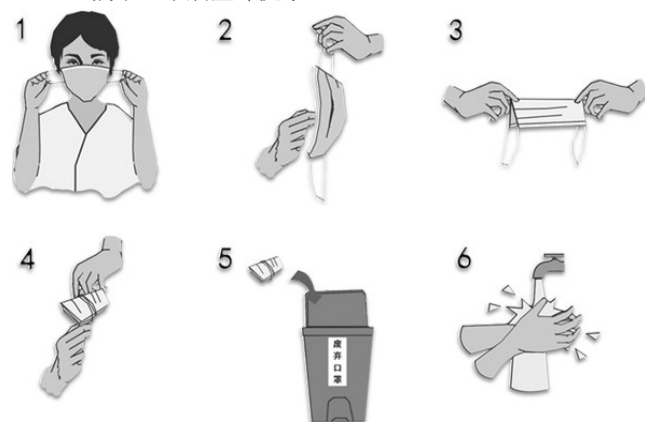
洁双手 佩戴和摘除口罩时要洗手，摘除口罩时不用手直接接触口罩外表面。
辨内外 分清口罩的正、反面，保持深色面朝外。
严密合 金属条一侧在上，按压金属条使之紧贴鼻梁，使口罩与面部紧密贴合，口罩要遮盖鼻、口和下颌。
常更换 口罩弄湿或弄脏后应及时更换，废弃口罩应投入到专用的口罩收集箱或收集点。



02

口罩使用后如何丢弃处理？

1. 抓住耳带解下口罩。
2. 避免接触口罩外面。
3. 内面朝外，沿中线对折。
4. 再对折，露出耳带。
5. 利用耳带捆扎口罩，再按照生活垃圾分类的要求处理。
6. 摘下口罩后立即洗手。



这些戴口罩的误区，你“中招”了吗？
长时间不更换
口罩内部易附着人体呼出的蛋白质和水分等物质，长时间

不更换会导致细菌滋生。

错误佩戴和存放

临时取下口罩后，不可拉至下巴处、挂在耳朵一侧、直接放在包里/兜里、挂在手臂或手腕上、随意放置桌上，而应存放在干燥清洁的盒子、保鲜袋或纸袋内，或悬挂在干净、干燥、通风处。随身携带口罩包装袋时，口罩朝内对折放置在包装内。



佩戴变形、潮湿或有脏污的口罩

口罩在变形、潮湿或有明显脏污时，防护性能会降低，需及时更换。

多个口罩同时佩戴

佩戴多个口罩不能有效增加防护效果，反而增加呼吸阻力，并可能破坏口罩的密合性。

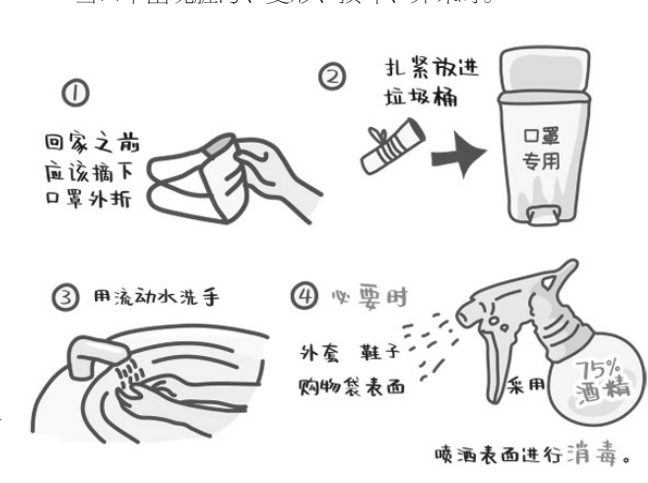
为年龄极小的婴幼儿佩戴口罩

年龄极小的婴幼儿不能戴口罩，易引起窒息，要以被动防护为主。家长应尽量避免带孩子去人群密集的公共场所。

04

哪些情况下口罩必须更换？

在医院等环境使用过的口罩。
近距离接触有发热、咳嗽等症状者、呼吸道传染病患者时佩戴的口罩。
在跨地区公共交通工具上使用过的口罩。
当口罩出现脏污、变形、损坏、异味时。



来源于新郑市公立人民医院

科普专栏